

AstroWorx

Geburtshoroskop



Krebs

Dalai Lama

06.07.1935

Taktser

Dalai Lama

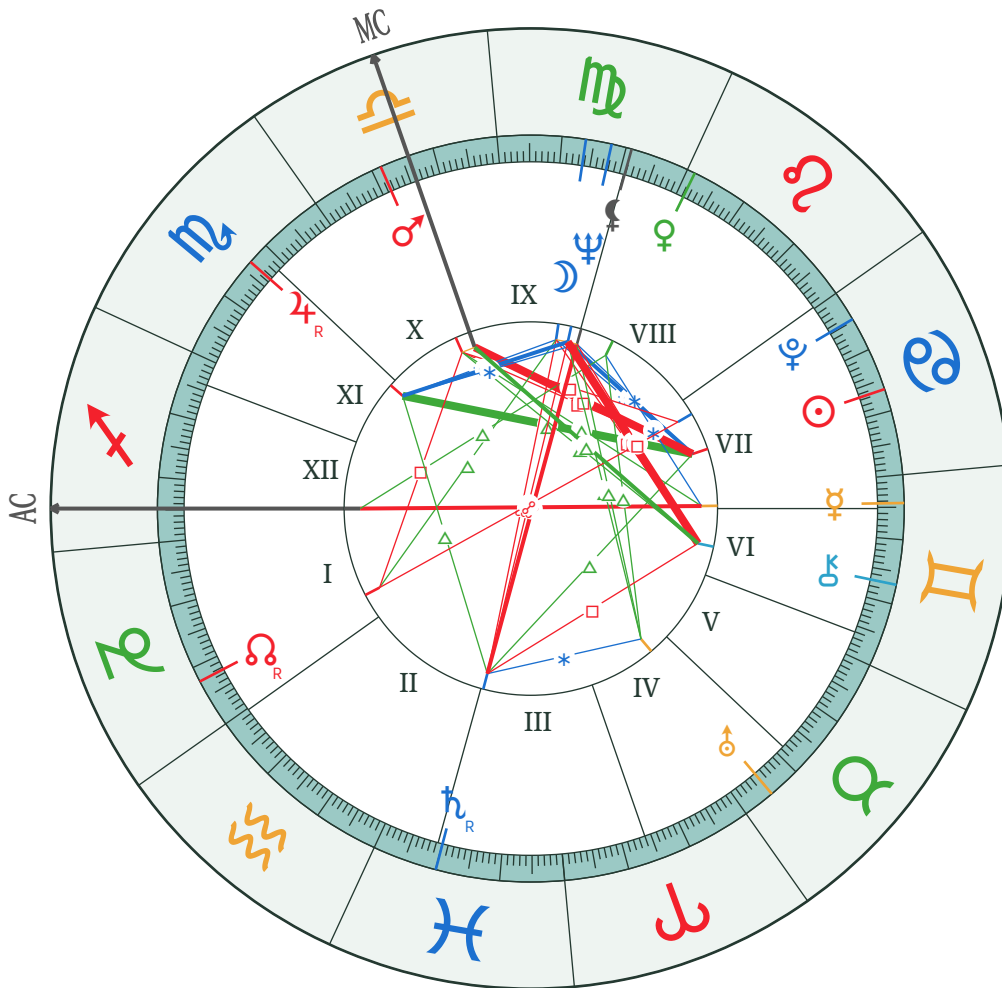
06.07.1935, 19:10 (GMT +08:00)
Taktser (Qinghai Sheng), China
36°22'41" N, 101°51'57" O



Zeichnung

Sternzeichen: Krebs - Aszendent: Schütze

Haussystem: Placidus



Planetenpositionen in Zeichen und Häusern

☉ Sonne	13°27'13"	♋ Krebs	7
☾ Mond	16°18'00"	♋ Jungfrau	9
☿ Merkur	25°39'13"	♊ Zwillinge	7
♀ Venus	28°44'49"	♌ Löwe	8
♂ Mars	18°30'49"	♎ Waage	10
♃ Jupiter	13°27'47" R	♏ Skorpion	11
♄ Saturn	10°02'33" R	♓ Fische	3
♅ Uranus	04°59'13"	♉ Stier	4
♆ Neptun	12°17'32"	♋ Jungfrau	9
♇ Pluto	25°16'40"	♋ Krebs	7
♁ N. Mondknoten	22°22'40" R	♑ Steinbock	1
♆ Lilith	09°07'27"	♋ Jungfrau	8
♄ Chiron	13°00'46"	♊ Zwillinge	6
♈ AC Aszendent	24°47'54"	♐ Schütze	1
♏ MC Medium Coeli	13°59'17"	♎ Waage	10

Häuser in Zeichen

1	♐	Schütze	24°47'54"	Herrscher in 11
2	♏	Wassermann	00°15'02"	Herrscher in 4
3	♏	Fische	09°17'17"	Herrscher in 9
4	♏	Widder	13°59'17"	Herrscher in 10
5	♏	Stier	11°26'24"	Herrscher in 8
6	♊	Zwillinge	03°57'08"	Herrscher in 7
7	♊	Zwillinge	24°47'54"	Herrscher in 7
8	♌	Löwe	00°15'02"	Herrscher in 7
9	♋	Jungfrau	09°17'17"	Herrscher in 7
10	♎	Waage	13°59'17"	Herrscher in 8
11	♏	Skorpion	11°26'24"	Herrscher in 7
12	♐	Schütze	03°57'08"	Herrscher in 11

Dalai Lama

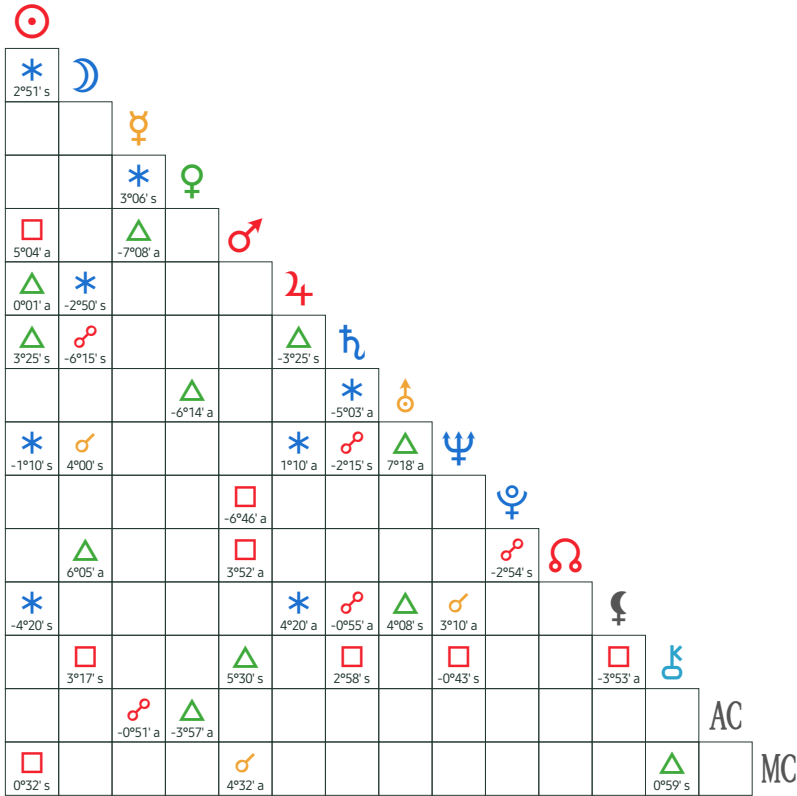
06.07.1935, 19:10 (GMT +08:00)
Taktser (Qinghai Sheng), China
36°22'41" N, 101°51'57" O



Aspekte

Sternzeichen: Krebs - Aszendent: Schütze

Haussystem: Placidus



☉ * Sextil	♃ 02°50'47" s	♀ * Sextil	♁ 03°05'37" s	♃ * Sextil	♁ -05°03'20" a
☉ □ Quadrat	♂ 05°03'36" a	♀ △ Trigon	♂ -07°08'24" a	♃ ♂ Opposition	♁ -02°15'00" s
☉ △ Trigon	♃ 00°00'34" a	♁ ♂ Opposition	AC -00°51'19" a	♃ ♂ Opposition	♁ -00°55'05" a
☉ △ Trigon	♃ 03°24'41" s	♀ △ Trigon	♁ -06°14'23" a	♃ □ Quadrat	♁ 02°58'14" s
☉ * Sextil	♁ -01°09'41" s	♀ △ Trigon	AC -03°56'56" a	♁ △ Trigon	♁ 07°18'20" a
☉ * Sextil	♁ -04°19'46" s	♂ □ Quadrat	♁ -06°45'51" a	♁ △ Trigon	♁ 04°08'15" s
☉ □ Quadrat	MC 00°32'04" s	♂ □ Quadrat	♁ 03°51'51" a	♁ △ Trigon	♁ 03°10'05" a
♃ * Sextil	♃ -02°50'13" s	♂ △ Trigon	♁ 05°30'03" s	♁ ♂ Konjunktion	♁ 03°10'05" a
♃ ♂ Opposition	♃ -06°15'28" s	♂ ♂ Konjunktion	MC 04°31'32" a	♁ □ Quadrat	♁ -00°43'14" s
♃ ♂ Konjunktion	♁ 04°00'28" s	♃ △ Trigon	♃ -03°25'15" s	♁ ♂ Opposition	♁ -02°54'00" s
♃ △ Trigon	♁ 06°04'40" a	♃ * Sextil	♁ 01°10'15" a	♁ □ Quadrat	♁ -03°53'19" a
♃ □ Quadrat	♁ 03°17'14" s	♃ * Sextil	♁ 04°20'20" a	♁ △ Trigon	MC 00°58'30" s

Dalai Lama

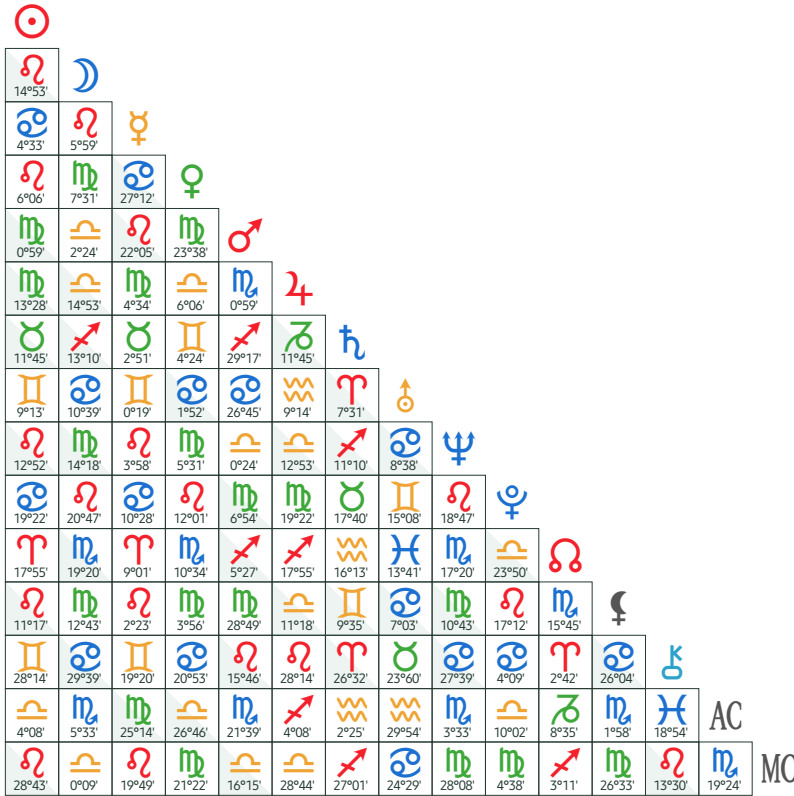
06.07.1935, 19:10 (GMT +08:00)
Taktser (Qinghai Sheng), China
36°22'41" N, 101°51'57" O



Halbsummen

Sternzeichen: Krebs - Aszendent: Schütze

Haussystem: Placidus



☉ - ☾	14°52'37"	♌	Löwe	♀ - ☽	00°19'13"	♊	Zwillinge	♃ - ♃	12°52'40"	♎	Waage
☉ - ♀	04°33'13"	♋	Krebs	♀ - ♃	03°58'23"	♌	Löwe	♃ - ♃	19°22'14"	♍	Jungfrau
☉ - ♀	06°06'01"	♌	Löwe	♀ - ♃	10°27'57"	♋	Krebs	♃ - ♃	17°55'13"	♈	Schütze
☉ - ♂	00°59'01"	♍	Jungfrau	♀ - ♃	09°00'56"	♈	Widder	♃ - ♃	11°17'37"	♎	Waage
☉ - ♃	13°27'30"	♍	Jungfrau	♀ - ♃	02°23'20"	♌	Löwe	♃ - ♃	28°14'17"	♌	Löwe
☉ - ♋	11°44'53"	♉	Stier	♀ - ♃	19°20'00"	♊	Zwillinge	♃ - AC	04°07'50"	♈	Schütze
☉ - ☽	09°13'13"	♊	Zwillinge	♀ - AC	25°13'33"	♍	Jungfrau	♃ - MC	28°43'32"	♎	Waage
☉ - ♃	12°52'23"	♌	Löwe	♀ - MC	19°49'15"	♌	Löwe	♋ - ☽	07°30'53"	♈	Widder
☉ - ♃	19°21'57"	♋	Krebs	♀ - ♂	23°37'49"	♍	Jungfrau	♋ - ♃	11°10'02"	♈	Schütze
☉ - ♃	17°54'56"	♈	Widder	♀ - ♃	06°06'18"	♎	Waage	♋ - ♃	17°39'36"	♉	Stier
☉ - ♃	11°17'20"	♌	Löwe	♀ - ♋	04°23'41"	♊	Zwillinge	♋ - ♃	16°12'36"	♎	Wassermann
☉ - ♃	28°14'00"	♊	Zwillinge	♀ - ☽	01°52'01"	♋	Krebs	♋ - ♃	09°35'00"	♈	Zwillinge
☉ - AC	04°07'33"	♎	Waage	♀ - ♃	05°31'11"	♍	Jungfrau	♋ - ♃	26°31'39"	♈	Widder
☉ - MC	28°43'15"	♌	Löwe	♀ - ♃	12°00'45"	♌	Löwe	♋ - AC	02°25'13"	♎	Wassermann
☾ - ♀	05°58'36"	♌	Löwe	♀ - ♃	10°33'45"	♍	Skorpion	♋ - MC	27°00'55"	♈	Schütze
☾ - ♀	07°31'25"	♍	Jungfrau	♀ - ♃	03°56'08"	♍	Jungfrau	♋ - ♃	08°38'22"	♋	Krebs
☾ - ♂	02°24'25"	♎	Waage	♀ - ♃	20°52'48"	♋	Krebs	♋ - ♃	15°07'56"	♊	Zwillinge
☾ - ♃	14°52'54"	♎	Waage	♀ - AC	26°46'22"	♎	Waage	♋ - ♃	13°40'56"	♈	Fische
☾ - ♋	13°10'16"	♈	Schütze	♀ - MC	21°22'03"	♍	Jungfrau	♋ - ♃	07°03'20"	♋	Krebs
☾ - ☽	10°38'36"	♋	Krebs	♂ - ♃	00°59'18"	♍	Skorpion	♋ - ♃	23°59'59"	♉	Stier
☾ - ♃	14°17'46"	♍	Jungfrau	♂ - ♋	29°16'41"	♈	Schütze	♋ - AC	29°53'33"	♎	Wassermann
☾ - ♃	20°47'20"	♌	Löwe	♂ - ☽	26°45'01"	♋	Krebs	♋ - MC	24°29'15"	♋	Krebs
☾ - ♃	19°20'20"	♍	Skorpion	♂ - ♃	00°24'11"	♎	Waage	♃ - ♃	18°47'06"	♌	Löwe
☾ - ♃	12°42'44"	♍	Jungfrau	♂ - ♃	06°53'45"	♍	Jungfrau	♃ - ♃	17°20'06"	♍	Skorpion
☾ - ♃	29°39'23"	♋	Krebs	♂ - ♃	05°26'45"	♈	Schütze	♃ - ♃	10°42'30"	♍	Jungfrau
☾ - AC	05°32'57"	♍	Skorpion	♂ - ♃	28°49'08"	♍	Jungfrau	♃ - ♃	27°39'09"	♋	Krebs
☾ - MC	00°08'39"	♎	Waage	♂ - ♃	15°45'48"	♌	Löwe	♃ - AC	03°32'43"	♍	Skorpion
♀ - ♀	27°12'01"	♋	Krebs	♂ - AC	21°39'21"	♍	Skorpion	♃ - MC	28°08'25"	♍	Jungfrau
♀ - ♂	22°05'01"	♌	Löwe	♂ - MC	16°15'03"	♎	Waage	♀ - ♃	23°49'40"	♎	Waage
♀ - ♃	04°33'30"	♍	Jungfrau	♃ - ♋	11°45'10"	♉	Steinbock	♀ - ♃	17°12'04"	♌	Löwe
♀ - ♋	02°50'53"	♉	Stier	♃ - ☽	09°13'30"	♎	Wassermann	♀ - ♃	04°08'43"	♋	Krebs

Dalai Lama

06.07.1935, 19:10 (GMT +08:00)
Taktser (Qinghai Sheng), China
36°22'41" N, 101°51'57" O



Halbsummen

Sternzeichen: Krebs - Aszendent: Schütze

Haussystem: Placidus

♊ - AC	10°02'17"	♎	Waage	♏ - MC	03°10'58"	♐	Schütze	♋ - MC	13°30'02"	♌	Löwe
♊ - MC	04°37'59"	♍	Jungfrau	♎ - ♋	26°04'07"	♋	Krebs	AC - MC	19°23'35"	♏	Skorpion
♏ - ♎	15°45'04"	♏	Skorpion	♎ - AC	01°57'41"	♏	Skorpion				
♏ - ♋	02°41'43"	♈	Widder	♎ - MC	26°33'22"	♍	Jungfrau				
♏ - AC	08°35'17"	♉	Steinbock	♋ - AC	18°54'20"	♊	Fische				

Dalai Lama

06.07.1935, 19:10 (GMT +08:00)
Taktser (Qinghai Sheng), China
36°22'41" N, 101°51'57" O



Gewichtungen

Sternzeichen: Krebs - Aszendent: Schütze

Haussystem: Placidus

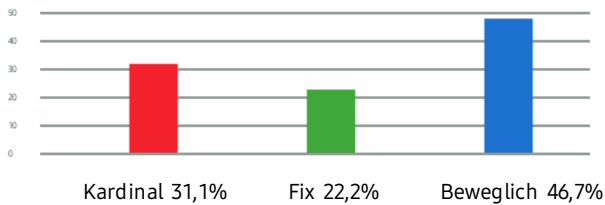
Gewichtungen Im Zeichen

Kardinal 31,1%	♁ ♂ ♀ ♃ MC
Fix 22,2%	♀ ♃ ♂
Beweglich 46,7%	♃ ♀ ♃ ♀ ♃ ♃ AC
Feuer 20,0%	♂ AC
Erde 22,2%	♃ ♂ ♀ ♃ ♃
Luft 22,2%	♃ ♂ ♃ MC
Wasser 35,6%	♁ ♃ ♃ ♀
männlich 42,2%	♂ ♀ ♂ ♃ AC MC
weiblich 57,8%	♁ ♃ ♃ ♃ ♃ ♃ ♃ ♃ ♃
Quadrant 1 20,0%	♃ ♃ AC
Quadrant 2 4,4%	♃ ♃
Quadrant 3 53,3%	♁ ♃ ♀ ♀ ♀ ♀ ♃
Quadrant 4 22,3%	♂ ♃ MC

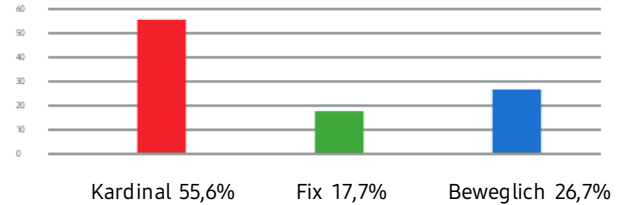
Gewichtungen Im Haus

Kardinal 55,6%	♁ ♃ ♂ ♂ ♀ ♃ AC MC
Fix 17,7%	♀ ♃ ♃
Beweglich 26,7%	♃ ♃ ♀ ♃
Feuer 28,9%	♃ ♀ ♃ AC
Erde 13,3%	♂ ♃ MC
Luft 44,4%	♁ ♃ ♃ ♃ ♀
Wasser 13,4%	♀ ♂ ♃
männlich 73,3%	♁ ♃ ♃ ♃ ♃ ♀ ♀ ♃ ♃ AC
weiblich 26,7%	♀ ♂ ♂ ♃ ♃ MC

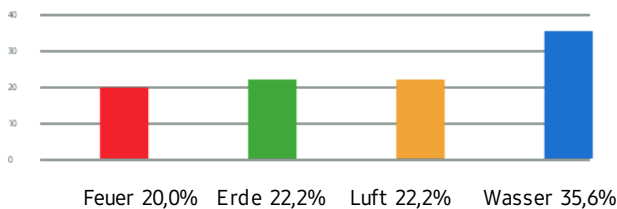
Qualitäten Im Zeichen



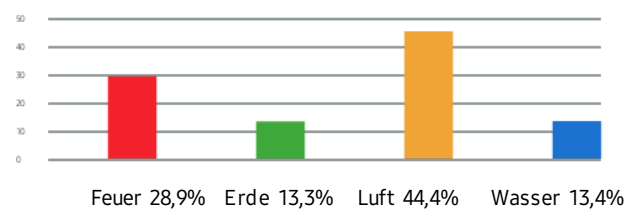
Qualitäten Im Haus



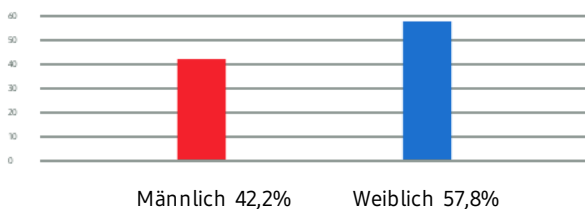
Elemente Im Zeichen



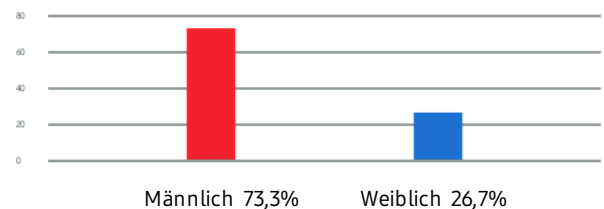
Elemente Im Haus



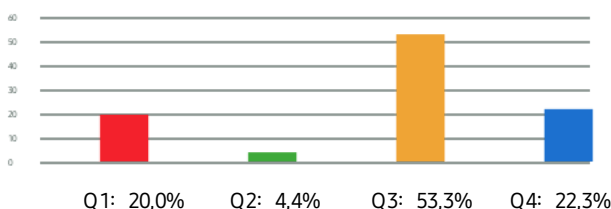
Energien Im Zeichen



Energien Im Haus



Quadranten





Sonne in Krebs

Sie waren schon immer sehr sensibel und handeln eher emotional als rational. Manche Menschen würden Sie sogar als überempfindlich bezeichnen. Mit dieser Beschreibung wird man Ihnen aber nicht wirklich gerecht – denn Sie haben nicht nur ein intensives Gefühlsleben, sondern auch eine lebendige Vorstellungskraft. Ihre innere Welt ist Ihr Zufluchtsort, wenn Ihnen die echte Welt zu viel wird. Unfreundlichkeit und grobe Umgangsformen können Sie nämlich schnell einschüchtern. Sie brauchen viel menschliche Nähe und einen Ort, an dem Sie sich sicher und geschützt fühlen können. Erst wenn dieses Bedürfnis erfüllt ist, blühen Sie auf und zeigen offen Ihre Zuneigung zu Ihren Mitmenschen.

Sonne im siebten Haus

Sie sind jemand, dessen Charakter erst im Zusammenspiel mit einem Partner vollständig aufblüht. In Zweierbeziehungen können Sie sich am besten entfalten, denn Sie nutzen diese, um sich selbst besser kennenzulernen. Viele Ihrer persönlichen Eigenschaften werden Ihnen erst im Vergleich mit einer anderen Person bewusst. Aus diesem Grund verbringen Sie gerne und viel Zeit in dieser Konstellation – sie gibt Ihnen Energie. Dabei ist es ganz egal, ob die Zweierbeziehung privater oder beruflicher Natur ist. Daraus lernen können Sie in jedem Fall.

Sonne Mond in harmonischem Aspekt

Andere Menschen empfinden Sie meist als angenehm, ausbalanciert und mit sich selbst im Reinen. Und genau so fühlen Sie sich auch. Ihr Bauchgefühl weist Ihnen zuverlässig den Weg im Leben und hilft Ihnen bei der Entscheidung, wo Sie Ihre Energie hineinstecken wollen. Dann gehen Sie mit Eifer und Leidenschaft heran und geben nicht auf, bis Sie Ihr Ziel erreicht haben. Sie spüren, ob eine Entscheidung richtig ist und fühlen deshalb nur wenig innerliche Spannung und Widerspruch.

Sonne Mars in Spannung

Zielgerichtetes Handeln ist nicht unbedingt Ihre Stärke. Ihnen fällt es schwer, Ihre Konzentration und Energie so einzusetzen, dass Sie damit zum gewünschten Ergebnis kommen. Dazu fehlen Ihnen oft die Überzeugung und die tief aus dem Innersten kommende Motivation. Diese Eigenschaft kann frustrierend sein, vor allem weil Sie sich in vielen Fällen gar nicht darüber bewusst sind. Sie können Ihre innere Entschlossenheit aber trainieren – beispielsweise anhand von kreativen oder sportlichen Zielen.



Sonne Jupiter in harmonischem Aspekt

Sie schauen im Leben lieber auf den Gesamtzusammenhang, anstatt sich mit Kleinigkeiten auseinanderzusetzen. Eine nützliche Fähigkeit – denn Sie hilft Ihnen in vielen Situationen, klug und vorausschauend zu handeln, ohne sich in unwichtigen Details zu verlieren. Außerdem haben Sie eine Vorliebe für große Gedanken und Konzepte über die Welt und die Menschheit. Auf Ihre Mitmenschen wirken Sie aufgeschlossen, tatkräftig und voller Zuversicht. Mit diesen Eigenschaften und Ihrem Blick für das große Ganze schaffen Sie es, sich sicher durchs Leben zu bewegen.

Sonne Saturn in harmonischem Aspekt

Egal was Sie tun, Sie setzen auf Sorgfalt und methodisches Vorgehen. Auch von Hindernissen und Herausforderungen lassen Sie sich nicht so leicht entmutigen. Vielleicht sind Sie nicht unbedingt der spontanste Mensch, aber Sie haben Wünsche und Vorstellungen davon, was Sie in Ihrem Leben erreichen wollen. Diese Eigenschaften können Ihnen zu einer erfolgreichen Karriere verhelfen. Besonders als Führungsperson können Sie Ihre Stärken zeigen – denn Ihre Entschlossenheit und Ihr Fokus imponieren auch Ihren Mitmenschen.

Sonne Neptun in harmonischem Aspekt

Sie nehmen alles, was in Ihrer Umgebung passiert, ganz genau wahr. Das macht Sie sehr empfänglich und verbindet Sie mit der Welt, kann aber auch verwirrend und überfordernd sein. Vor lauter äußeren Eindrücken verlieren Sie manchmal aus den Augen, was Ihnen im Leben wirklich wichtig ist oder achten zu wenig auf Ihre eigenen Bedürfnisse. Außerdem fällt es Ihnen oft schwer, zu Ihrer Meinung zu stehen und sich durchzusetzen. Sie benötigen deshalb viel Zeit für sich selbst. Dann aber können Sie sehr aufgeschlossen und fürsorglich sein.

Lilith Sonne in harmonischem Aspekt

Eigentlich wollen Sie Ihren Träumen folgen. Aber in der Realität lassen Sie sich oft von oberflächlichen Interessen lenken, obwohl Sie sich tief in Ihrem Inneren lieber anders entscheiden würden. Dahinter können zum Beispiel äußerliche Erwartungen und der Wunsch nach Anerkennung stecken, aber auch individuelle Wesenszüge – irgendetwas hält Sie jedenfalls davon ab, sich frei zu entfalten. Lernen Sie deshalb, Ihrer Intuition genauso viel Beachtung zu schenken wie Ihrem Verstand und halten Sie sich nicht an Dingen fest, die Ihnen keine Bereicherung mehr bringen. Wenn Sie das beachten, werden Sie schnell mit mehr Erfüllung und Zufriedenheit durchs Leben gehen.



MC in Quadrat zur Sonne

Es deutet alles darauf hin Sie sind ein Mensch der ein Spannungsfeld von Beruf und Familie erlebt. Dem Verantwortungsvollen steht der Empfindsame gegenüber aber auch der starke Wille sich nach Möglichkeit in beiden Gebieten zu bestätigen. Das Ergebnis ist aber die Erfahrung beides zusammen ist schwer vereinbar so dass die Vermutung nach liegt es wird eine Auswahl zu Lasten eines Bereichs getroffen. Beiden Gebieten mit voller Aufmerksamkeit zu begegnen ist fast ausgeschlossen, die Bedürfnisse der beruflichen Bestätigung und der Geborgenheit konkurrieren miteinander. In jungen Jahren ein schwieriges Unterfangen sollte es sich nach Jahren der Übung selbstgefällig auflösen und die Selbstverwirklichung in Beruf und Privatleben ermöglichen.

Mond in Jungfrau

Sie sind eindeutig ein Mensch, der eher mit dem Kopf als mit dem Bauch denkt. Gefühlsausbrüche gibt es bei Ihnen nicht, meistens wirken Sie sehr gefasst und kontrolliert. Auch spontanes oder unüberlegtes Handeln sind nicht Ihre Art. In neuen Situationen tendieren Sie dazu, ganz genau hinzuschauen, bevor Sie aktiv werden. Erst wenn Sie sich eine geistige Übersicht der Lage verschafft haben, fühlen Sie sich sicher.

Mond im neunten Haus

Sie sind schon immer fasziniert von tiefsinnigen Fragestellungen, Gedankenspielen und großen Ideen über die Welt. Gleichzeitig sagt Ihnen aber auch Ihre Intuition, dass Sie das Leben nicht zu ernst nehmen sollten. Vor Ihrem inneren Auge sehen Sie sich als jemanden, der voller Energie und Lebensfreude ist und mit seinem Charisma andere Menschen inspiriert. In der Realität lassen Sie sich allerdings oft von Befindlichkeiten aus dem Gleichgewicht bringen. Das hält Sie von der Leichtigkeit ab, die Sie sich eigentlich wünschen.

Mond Jupiter in harmonischem Aspekt

Sie haben schon immer eine sehr offene und zuversichtliche Grundeinstellung. Mit dieser Haltung scheinen Sie manchmal fast mühelos durchs Leben zu gleiten. Manchmal fällt es Ihnen aber auch schwer, die ernsteren Seiten des Lebens zu sehen. Wenn es ums Genießen geht, schlagen Sie gerne mal über die Stränge. Außerdem lehnen Sie sich oft lieber zurück, anstatt für Ihre Ziele zu arbeiten. Trotzdem besitzen Sie eine Leichtigkeit und eine Lebenslust, mit der Sie auch Ihre Mitmenschen anstecken und inspirieren. Das ist auch wichtig – denn wenn Ihnen das gelingt, fühlen Sie sich respektiert und geschätzt.



Mond Saturn in Spannung

Sie sind ein sehr verantwortungsvoller und zurückhaltender Mensch. Ihre Emotionen kommen meist nur zum Vorschein, wenn Sie sich wirklich wohl fühlen. Das kann in vielen Fällen auf Kindheitserfahrungen zurückgehen, in denen Sie sich erwachsen verhalten mussten. Oft bedeutet es auch, dass Ihre eigenen Bedürfnisse dabei vernachlässigt wurden. Deshalb müssen Sie als Erwachsener erst lernen, diese zu beachten. Auch großer Ehrgeiz und Karrierebewusstsein können auf Ihre Kindheit zurückgehen – falls Sie gelernt haben, äußerlichen Erfolg mit Beachtung und Zuneigung zu verbinden. Lernen Sie deshalb, nicht so streng mit sich selbst zu sein und nehmen Sie sich genug Zeit zum Entspannen.

Mond Neptun in Konjunktion

Sie sind ein sehr empathischer Mensch, der stark von äußeren Einflüssen abhängt. Sie saugen alle Emotionen Ihrer Umgebung in sich auf und spüren Sie fast genauso intensiv wie Ihre eigenen. Dank dieser Fähigkeit können Sie Ihren Mitmenschen in vielen Situationen taktvoll und tröstend zur Seite stehen. Ihr außergewöhnlich starkes Mitgefühl sorgt allerdings manchmal auch dafür, dass Sie überfordert sind. Nehmen Sie sich deshalb genug Zeit, um sich mit Ihren eigenen Gefühlen zu beschäftigen. Nur wenn Sie auf sich selbst achten und einen klaren Kopf behalten, können Sie auch für andere da sein.

Chiron Mond in Spannung

Eigentlich wünschen Sie sich nichts mehr als das Gefühl von Wärme und Sicherheit. Weil dieses Bedürfnis aber selten erfüllt wird, kompensieren Sie es manchmal, indem Sie sich selbst um andere kümmern. Menschen, die Hilfe brauchen, scheinen Sie regelrecht anzuziehen. Dahinter steckt das Zusammenspiel von Mond und Chiron: Sie repräsentieren Ihre Bereitschaft zur Aufopferung und zugleich Ihre Hilflosigkeit, wenn es um Ihre eigenen Probleme geht. In jedem Fall haben Sie mit Ihrer sensiblen Art ein Talent dafür, andere aufzubauen und zu inspirieren. Vielleicht fühlen Sie sich also manchmal etwas verloren oder allein gelassen – doch mit Ihrer warmen Ausstrahlung geben Sie anderen Menschen Sicherheit und Trost.



Merkur in Zwillinge

Sie haben einen wachen Verstand und sind sehr neugierig. Es gibt kaum ein Thema auf der Welt, für das Sie sich nicht begeistern können. Oft beschränken Sie sich dabei allerdings auf oberflächliches Wissen, für tiefer gehende Beschäftigung fehlt Ihnen die Ausdauer. Trotzdem teilen Sie Ihre neu gewonnenen Fakten gerne mit Ihrem Umfeld. Denn Sie sind auch sehr kontaktfreudig und ausdrucksstark – Sie lieben es, sich mit anderen über Ihre Gedanken auszutauschen.

Merkur im siebten Haus

Kaum etwas ist für Sie wichtiger als zwischenmenschlicher Kontakt. Viele Ihrer Gedanken werden Ihnen erst im Dialog mit anderen wirklich klar. Außerdem bauen Sie Verbindungen zu Ihren Mitmenschen vor allem auf, indem Sie deren Charakter im Gespräch kennenlernen. Das gilt ganz besonders in festen Beziehungen: Ihr Partner oder Ihre Partnerin muss nicht zuletzt auch ein niveauvoller Gesprächspartner sein, damit Sie sich wohlfühlen.

Merkur Venus in harmonischem Aspekt

Ihr extrovertiertes und niveauvolles Wesen fällt sofort auf, Ihr Auftreten ist freundlich und entgegenkommend. Auch eine saubere und gepflegte Ausdrucksweise ist Ihnen wichtig. Sie schaffen es fast immer, ein Gespräch ins Rollen zu bringen und es gibt nur wenige Menschen, mit denen Sie nicht zurechtkommen. Weil Sie von Ihren Mitmenschen gemocht werden wollen, stimmen Sie gerne zu oder verteilen großzügig Komplimente. Manchmal übertreiben Sie es damit allerdings – dann passiert es schnell, dass Sie unaufrichtig wirken.

Merkur Mars in harmonischem Aspekt

Ihre Gedanken stehen nie still, geistigen Leerlauf kennen Sie nicht. Sie planen gerne voraus und sind meist für jeden Fall gewappnet. Außerdem sind Sie ein sehr talentierter und überzeugender Redner: Sie lieben kontroverse Gespräche und erörtern leidenschaftlich gerne das Für und Wider einer Sache. Dabei kommt es allerdings auch vor, dass Sie sich zu sehr hineinsteigern – und manchmal die Beherrschung verlieren.



Merkur am DC

Viel zu oft im Leben haben Sie das Gefühl, einfach nicht die passenden Worte zu finden. Dabei ist es bei weitem nicht so, dass Sie nichts zu sagen hätten. Denn Sie sind scharfsinnig und würden Ihre Gedanken gerne häufiger mit Ihren Mitmenschen teilen. Das fällt Ihnen aber ziemlich schwer, weshalb Sie sich lieber zurückhalten. Manchmal beneiden Sie auch andere Menschen, denen es offenbar spielend leichtfällt, sich zu artikulieren. Dieser Neid ist aber gar nicht nötig. Denn auch Sie können lernen, Ihr inneres Leben selbstbewusst in die richtigen Worte zu fassen – Sie müssen sich nur trauen.

Venus in Löwe

Sie sind ein sehr leidenschaftlicher und entgegenkommender Mensch mit einer attraktiven Ausstrahlung. Liebe ist für Sie eine große, bedeutungsvolle Idee und Sie vergeben Ihr Herz nicht leichtfertig. Wenn Sie eine Beziehung eingehen, nimmt sie deshalb einen zentralen Platz in Ihrem Leben ein. Das stellen Sie auch gerne offen zur Schau. Sie haben hohe Erwartungen an Ihre Beziehungen und suchen einen Partner oder eine Partnerin, die Ihnen Glück und Lebensfreude bringt. Ihre ernsthafte Herangehensweise führt allerdings auch dazu, dass Sie sich leicht gekränkt fühlen – mit Zurückweisungen können Sie gar nicht gut umgehen.

Venus im achten Haus

Mit Ihrer feurigen und temperamentvollen Art muss eine Beziehung für Sie vor allem aufregend sein – sowohl in emotionaler als auch in körperlicher Hinsicht. Sie haben hohe Erwartungen an Ihren Partner oder Ihre Partnerin und tendieren dazu, schnell eifersüchtig zu werden. Aber selbst wenn Ihr misstrauisches und beherrschendes Verhalten nicht selten schmerzhaft endet – eine träge und langweilige Partnerschaft können Sie sich nicht vorstellen. Eine gute Beziehung ist in Ihren Augen wie ein Abenteuer: spannend und unberechenbar. Deshalb suchen Sie eine Partnerin oder einen Partner, der genauso stürmisch, impulsiv und körperbetont ist wie Sie selbst.

Venus Uranus in harmonischem Aspekt

Sie wünschen sich einen Menschen an Ihrer Seite, der Schwung und Abwechslung in Ihr Leben bringt. Eine Partnerschaft bedeutet für Sie nicht nur ein liebevolles Miteinander, sondern soll auch Ihren Horizont erweitern. Sie fühlen sich deshalb besonders zu Menschen hingezogen, die anders sind als Sie, ob durch ihre Interessen, ihre Sprache oder irgendetwas anderes – die Hauptsache dabei ist, dass Sie ein Abenteuer wittern. Das macht in Ihren Augen eine erfüllende Beziehung aus.



Venus in harmonischem Aspekt zum Aszendenten

Ihre Anwesenheit hat einen beruhigenden Einfluss auf Ihre Umgebung. Sie besitzen eine angenehme, warme und einladende Ausstrahlung, die sehr anziehend auf andere Menschen wirkt. Dazu trägt nicht zuletzt auch Ihr Erscheinungsbild bei, das Ihnen mindestens ebenso wichtig ist wie der Rest Ihres Auftretens. Das bedeutet jedoch nicht, dass Sie oberflächlich sind – Sie sind lediglich ein wahrer Schöngeist, der in dieser Hinsicht genau beobachtet.

Mars in Waage

In gesellschaftlichen Situationen sind Sie immer freundlich und umgänglich. Mit Ihrer achtsamen und feinfühligem Art haben Sie eine natürliche Begabung dafür, Konflikte zu beruhigen und zu schlichten – in nahezu jeder Situation finden Sie die richtigen Worte, um die Wogen zu glätten. Diese Fähigkeit kann Ihnen in vielen Bereichen des Lebens sehr nützen, beispielsweise im Beruf. In Ihrem Wunsch nach Harmonie und Anerkennung stellen Sie aber auch schnell Ihre eigenen Interessen zu sehr zurück. Lernen Sie deshalb, sich genauso selbstbewusst um Ihre persönlichen Bedürfnisse zu kümmern wie um die Ihrer Mitmenschen.

Mars im zehnten Haus

Für Sie gilt: Je mehr von Ihnen erwartet wird, desto mehr können Sie auch leisten. Sie arbeiten am besten, wenn Sie unter einem gesunden Maß an Druck stehen. Mit Ihrem entschlossenen und energischen Charakter lieben Sie es, sich zu beweisen und Ihre Leistungen nach außen zu zeigen. Gerade im Berufsleben sind diese Eigenschaften gefragt und können Ihnen zu sehr viel Erfolg verhelfen.

Mars Pluto in Spannung

Sie stellen hohe Ansprüche an sich selbst. Was Sie sich in den Kopf setzen, das wollen Sie unbedingt erreichen. Nur ungern geben Sie zu, dass auch Sie wie jeder andere Mensch Schwachstellen haben. Ihre Hingabe ist so intensiv, dass Sie damit manchmal fast schon getrieben wirken. Mit Ihrer temperamentvollen Art können Sie viel erreichen, aber auch vieles zunichtemachen – ein Gedanke, der Sie einschüchtert. Sie müssen daher langsam lernen, damit umzugehen. Sie brauchen ein Ventil, über das Sie Dampf ablassen können. Ob Sie dieses in Ihrem Job, einem Hobby oder auch Ihrem Sexual- und Beziehungsleben finden, spielt dabei keine große Rolle.



Mars im Quadrat zur Mondknotenachse

Mit Ihrer unternehmungslustigen Art sind Sie für fast jeden Spaß zu haben – und verlieren darüber schnell das Wesentliche aus den Augen. Um Ihre Neugier zu wecken, ist nicht viel nötig. Wenn etwas Ihre Aufmerksamkeit erregt hat, geben Sie keine Ruhe, bis Sie es ausprobiert haben. Diese Ablenkungen rauben Ihnen eine Menge Kraft und führen dazu, dass Sie für viele Dinge etwas länger brauchen. Konzentrieren Sie sich also auf das, was Ihnen im Leben wirklich wichtig ist und lernen Sie, nicht jedem einzelnen Impuls nachzugehen. Sonst fühlen Sie sich innerhalb kürzester Zeit ausgebrannt.

Chiron Mars in harmonischem Aspekt

Um ein ausgeglichenes Leben zu führen, brauchen Sie ein entspanntes Verhältnis zu Ihrer triebhaften, impulsiven Seite. Das bedeutet also: Konzentrieren Sie sich immer darauf, weder zu verbissen noch zu nachlässig zu werden. Lernen Sie, die Initiative zu ergreifen, aber dabei trotzdem auf Ihre Mitmenschen zu achten. Sonst wirken Sie mit Ihrer dominanten Art schnell etwas schroff oder überstürzt. Vielleicht hilft es Ihnen auch, auf andere Weise Dampf abzulassen – beispielsweise durch einen passenden Job oder ein Hobby. Je sensibler Sie mit dieser intuitiven, manchmal unkontrollierbaren Energie umgehen, desto eher können Sie auch für Ihr Umfeld eine große Inspiration werden.

MC in Konjunktion zu Mars

Alle verfügbaren und greifbaren Maßnahmen werden von Ihnen zur Erreichung des Zieles eingesetzt. Dies belegt ihre unbändige Ambition für das Durchsetzungsvermögen im Arbeitsbereich und in der Gesellschaft. Umschweife kennen Sie nicht, Sie starten unvermittelt und anregend, ohne die Rivalität zu fürchten. Ein Konkurrenzbewerb ist wie eine Vitaminspritze für Sie und Sie nehmen gerne jede Kampfansage an und starten damit voll durch. Ihre Courage und Beharrlichkeit, Ambition, das energische Auftreten und Durchsetzungskraft sind in Ihrem beruflichen und privaten Umfeld sehr gerne gesehen und findet Honorierung.

Jupiter in Skorpion

Jupiter bewegt sich etwa innerhalb eines Jahres durch das Zeichen Skorpion. Wie andere, die in diesem Zeitraum geboren sind, fühlen Sie sich sehr zu tiefschürfenden, oft auch düsteren Themen hingezogen. Menschliche Abgründe faszinieren Sie, denn Sie wissen, dass diese genauso zum Leben gehören wie die schönen Seiten. Nur ein intensives und gehaltvolles Leben kann Ihrer Meinung nach wirklich erfüllend sein.



Jupiter im elften Haus

Sie fühlen sich am wohlsten, wenn Sie viele Menschen um sich haben – nicht zuletzt liegt das an Ihrem leichten Hang zur Selbstdarstellung. Schon früh in Ihrem Leben haben Sie festgestellt, dass Ihr Charakter am besten in einer Teamkonstellation zur Geltung kommt. In diesem Umfeld bewegen Sie sich offen und selbstbewusst. Ob im Privat- oder Berufsleben, mit diesen Eigenschaften sind Sie bei fast jedem Ihrer Mitmenschen ein beliebter Mannschaftskamerad.

Jupiter Saturn in harmonischem Aspekt

Ihre Wahrnehmung und die Realität liegen verhältnismäßig nah beieinander: Sie können Ihren Charakter, Ihre Stärken und Ihre Schwächen sehr gut einschätzen. Sie wissen genau, wie viel Sie sich selbst abverlangen können und wo Ihre Grenzen liegen. Diese wertvolle Eigenschaft kann Ihnen dabei helfen, viele Ihrer Träume auf geschickte Art und Weise in die Tat umzusetzen. Zwischen Ihren Wünschen und den Dingen, die Sie im Leben erreichen, gibt es nur wenige Unterschiede.

Jupiter Neptun in harmonischem Aspekt

Sie sind ein vertrauensvoller und zuversichtlicher Mensch, der sich viel vom Leben erhofft. Mit Ihrem intuitiven, manchmal selbstvergessenen Wesen fühlen Sie sich sehr mit der ganzen Welt verbunden. Allerdings ist Ihr Blick auf das Leben nicht immer ganz realistisch: Ob Menschen oder Situationen, in Ihrem Kopf überhöhen und beschönigen Sie die Dinge gerne. Schmerzhaft Erfahrungen sind deshalb immer wieder vorprogrammiert. Ihre positive Einstellung kann Sie weit bringen – solange Sie darauf achten, nicht den Boden unter den Füßen zu verlieren.

Lilith Jupiter in harmonischem Aspekt

Mit Ihrem nachdenklichen und forschenden Wesen suchen Sie immer nach einer tieferen Bedeutung und nach Ihrem persönlichen Platz in der Welt. Ihre Ideale und Anschauungen, Ihr Antrieb im Leben, Ihre persönlichen Werte: All diese Dinge sind dabei nicht statisch, sondern wandeln sich mit steigender Lebenserfahrung. Von Vorstellungen, die nicht mehr zu Ihnen passen, trennen Sie sich kompromisslos – selbst, wenn Sie wieder bei null anfangen müssen. Dank dieser reflektierten Einstellung hören Sie nie auf, sich weiterzuentwickeln und lernen Ihr eigenes Wesen immer besser kennen. Daraus können Sie ein enormes Vertrauen in sich selbst und das Leben schöpfen.



Saturn in Fische

Mit einer Umlaufzeit von etwa 28 Jahren bewegt sich Saturn innerhalb von etwas mehr als zwei Jahren durch das Zeichen Fische. Wie andere, die in diesem Zeitraum geboren sind, haben Sie mit Ihrem sensiblen und nachdenklichen Wesen viele Zweifel. Nur widerwillig akzeptieren Sie, dass viele Dinge im Leben ungewiss sind. Mit diesen Zweifeln können Sie auf verschiedene Arten umgehen – beispielsweise, indem Sie ihnen in den Tiefen Ihres Geistes auf den Grund gehen. Alternativ können Sie diese Energie nutzen, um sich für andere Menschen einzusetzen. So können Sie Ihre Gefühle auf eine gesunde Art und Weise verarbeiten.

Saturn im dritten Haus

Ihr scharfer und aufmerksamer Verstand gibt Ihnen Selbstvertrauen. Je mehr Sie dazulernen, desto besser fühlen Sie sich, Wissen ist Ihr Element. Aus diesem Grund sind Sie wie geschaffen für alle Beschäftigungen, bei denen Sie Ihre Erkenntnisse und Gedanken an andere Menschen weitergeben können. Doch trotz allem haben Sie meistens das Gefühl, dass Ihre geistigen Fähigkeiten nicht gut genug sind. Ihre eigenen überhöhten Erwartungen belasten Sie oft und hindern Sie daran, Ihr ganzes Potenzial zu entfalten. Seien Sie deshalb verständnisvoller mit sich selbst – und akzeptieren Sie, dass auch Ihre Aufnahmefähigkeit begrenzt ist.

Saturn Uranus in harmonischem Aspekt

Ihr Leben ist ein ausgewogenes Zusammenspiel aus Altem und Neuem: Grundsätzlich akzeptieren Sie Normen und Konventionen, lassen sich aber nicht davon binden. Genauso offen sind Sie für Veränderungen – für Sie ist die Hauptsache, dass Sie mit sich und Ihren Entscheidungen im Reinen sind. Mit dieser reflektierten und flexiblen Einstellung schaffen Sie es, eine gesunde Balance zwischen gesellschaftlichen Erwartungen und persönlicher Freiheit zu finden.

Saturn Neptun in Spannung

Sie sind ein sehr gewissenhafter und pflichtbewusster Mensch. Das gilt nicht nur für Ihre eigenen Aufgaben – genauso schnell fühlen Sie sich auch für die Pflichten anderer Menschen zuständig. Nein zu sagen fällt Ihnen schwer, Sie bekommen meist sofort ein schlechtes Gewissen. Das geht so weit, dass Sie Ihre eigenen Bedürfnisse für andere vernachlässigen. Nicht selten ist Ihre übertriebene Hilfsbereitschaft der Grund dafür, dass Sie überwältigt und erschöpft sind. Sie müssen daher lernen, persönliche Grenzen zu setzen und selbstbewusst zu ihnen zu stehen. Nur dann können Sie für andere da sein, ohne sich ausgenutzt zu fühlen.



Lilith Saturn in Spannung

Ihnen ist sehr bewusst, dass jeder Mensch Fehler hat und die Welt meistens alles andere als perfekt ist. Trotzdem wünschen Sie sich oft genau das – und machen deshalb eine unangenehme Erfahrung nach der anderen. Besonders, wenn es um Besitz und Vermögen geht, werden Sie immer wieder enttäuscht. Sie müssen daher einsehen, dass Sie manchmal zu viel verlangen. Versuchen Sie also, Ihre Erwartungen an sich und an andere Menschen realistisch zu halten. Erzwingen Sie nichts und bleiben Sie offen und flexibel für alles, was das Leben Ihnen bringt. Wenn Ihnen das gelingt, ersparen Sie sich viel Frustration.

Chiron Saturn in Spannung

Sie sind sehr streng mit sich und wollen keine Schwäche zeigen – deshalb geben Sie sich nach außen oft härter als Sie wirklich sind. Alternativ kann es auch sein, dass Sie sich aus Angst vor Fehlern lieber zurückhalten und Ihren Mitmenschen den Vortritt lassen. Weil Sie nur widerwillig die Konsequenzen für Ihr eigenes Verhalten tragen, fühlen Sie sich im Leben häufig als hilfloses Opfer. Um das zu ändern, müssen Sie lernen, realistische Ansprüche an sich selbst zu stellen. Denn Fehler sind ein unvermeidlicher Teil des Lebens. Je mehr Sie also für sich und all Ihre Schwachstellen einstehen, desto eher können Sie auch Ihre Mitmenschen inspirieren.

Uranus in Stier

Der Einfluss des Uranus zeigt sich vor allem in den neugierigen, wechselhaften, unbeständigen Zügen des Charakters. Er bewegt sich etwa innerhalb von sieben Jahren durch das Zeichen Stier. Wie viele andere Menschen, die in diesem Zeitraum geboren sind, lehnen auch Sie Wandel und Fortschritt nicht ausdrücklich ab. Trotzdem ist Ihre Einstellung dazu grundsätzlich eher kritisch. Mit Ihrem skeptischen Wesen wollen Sie vorher alles einer gründlichen Überprüfung unterziehen. Sie wissen Gewohnheit und Beständigkeit zu schätzen, meistens dauert es deshalb etwas länger, bis Sie Neues und Unbekanntes akzeptieren.



Uranus im vierten Haus

Bei der Gestaltung Ihres Lebens lassen Sie sich nicht gerne von äußeren Ansprüchen binden. Daher ist es kein Wunder, dass Sie sich stark zu ungewöhnlichen Lebensentwürfen hingezogen fühlen. Von ausgefallenen Wohnformen bis hin zu alternativen Beziehungsmodellen – Sie sind sehr aufgeschlossen und haben kein Problem damit, die üblichen Normen und Regeln zu sprengen. Denn ein Leben in übermäßigem Komfort und Stillstand kommt für Sie nicht in Frage. Das Gefühl von Reibung mit gesellschaftlichen Erwartungen hilft Ihnen dabei, sich persönlich weiterzuentwickeln.

Uranus Neptun in harmonischem Aspekt

Sie können sich nur widerwillig damit abfinden, dass vieles auf der Welt nicht perfekt ist. In Gedanken malen Sie sich deshalb oft eine alternative Welt aus, in der Sie sich sicher und geborgen fühlen. Doch wenn Sie sich zu sehr an diese Vorstellungen hängen, laufen Sie Gefahr, das echte Leben zu verpassen. Lernen Sie deshalb, die Realität so anzunehmen, wie sie ist. Denn nur wenn Ihre Ansprüche realistisch bleiben, können Sie wirklich etwas verbessern.

Lilith Uranus in harmonischem Aspekt

Manchmal sind Sie nicht sicher, wer Sie wirklich sind – jenseits Ihres Verstandes und jenseits aller sozialen Zwänge und Normen. Selbst in Ihrer Familie fühlen Sie sich hin und wieder wie ein Außenseiter. Deshalb ist es wichtig, dass Sie sich ausgiebig mit Ihrer eigenen Persönlichkeit beschäftigen und bewusst mit gesellschaftlichen Erwartungen spielen. Auf diese Weise kommen Sie Ihrem innersten Wesenskern Schritt für Schritt näher und finden so immer mehr zu Ihrer eigenen Selbstsicherheit und Intuition. Das gibt Ihnen den Antrieb und das Vertrauen, im Leben nach vorne zu blicken, Altes hinter sich zu lassen und sich immer weiterzuentwickeln.

Neptun in Jungfrau

Neptun benötigt fast 14 Jahre, um sich durch das Jungfrau-Zeichen zu bewegen. Wie viele andere Menschen, die in diesem Zeitraum geboren sind, steht auch für Sie im Leben immer die Bedeutung oder der praktische Nutzen im Vordergrund. Der Einfluss des Neptuns sorgt dafür, dass Sie Dinge gern überhöhen. Oft gehen Sie deshalb mit einer fast zeremoniellen Förmlichkeit durch den Tag. Das Leben soll in Ihren Augen einen tieferen Sinn erfüllen – das ist Ihnen wichtiger, als Traditionen und Gewohnheiten zu befolgen oder sich in Details zu verlieren.



Neptun im neunten Haus

Mit Ihrem nachdenklichen Wesen suchen Sie nach einer tieferen Bedeutung im Leben. Besonders der Gedanke an eine höhere Macht fasziniert Sie. Aus diesem Grund fühlen Sie sich sehr zu spirituellen Vorstellungen und Konzepten über die Welt hingezogen. Sie suchen etwas, das Ihnen Halt gibt und Ihr Bedürfnis nach einem übergeordneten Zusammenhang befriedigt. Dabei sind Sie nicht besonders strikt, Sie identifizieren sich schnell mit neuen Gedanken und Ideen. Vielleicht sind Sie manchmal zu unkritisch – denn nicht selten fühlen Sie sich genauso schnell wieder ernüchtert und wenden sich neuen Gedanken zu.

Lilith Neptun in Konjunktion

Mit Ihrem feinen Gespür für alles Mystische sehen Sie überall versteckte Zeichen und Sinnbilder. Manchmal haben Sie das Gefühl, dass es keine Zufälle gibt – Ihr Leben scheint von einer höheren Macht gelenkt zu werden, gegen die Sie nicht ankommen. Ganz egal, wie diese Macht für Sie aussieht: Der Versuch, sich gewaltsam gegen den natürlichen Lauf der Dinge zu stemmen, endet meistens in schmerzhaften Erfahrungen. Lernen Sie deshalb lieber, die Herausforderungen des Lebens so anzunehmen, wie sie kommen. Je mehr Ihnen das gelingt, desto weniger Widerstand spüren Sie und desto mehr finden Sie zu Ihrem eigenen innersten Wesenskern.

Chiron Neptun in Spannung

In der nüchternen Realität fühlen Sie sich oft verloren. Sie wollen sich lieber etwas Höherem hingeben und brauchen deshalb unbedingt einen Bereich im Leben, in dem Sie genau das tun können – beispielsweise eine ehrenamtliche Tätigkeit oder eine künstlerische Ausdrucksform. Aber auch andere Dinge wie etwa schädliche Substanzen können Ihnen bei der Flucht aus der physischen Welt helfen. Bleiben Sie also immer wachsam und vorsichtig. In jedem Fall gilt: Sie können Ihrem Sinn für das Abstrakte und Spirituelle nicht entkommen. Das Leben testet Sie in dieser Hinsicht immer wieder, indem es Sie in die verzwicktesten und unwahrscheinlichsten Zwischenfälle verstrickt.



Pluto in Krebs

Pluto benötigt mit seiner weiten Entfernung von der Sonne knapp 21 Jahre, um sich durch das Krebs-Zeichen zu bewegen – fast eine Generation. Wie viele andere Menschen, die in dieser Zeit geboren sind, haben auch Sie ein großes Interesse an Fragen, die die Gesellschaft und das menschliche Zusammenleben betreffen: Themen wie die Gleichberechtigung der Geschlechter, neue Beziehungsformen und Ihre Familie liegen Ihnen sehr am Herzen. Manchmal steckt hinter Ihrem starken Familiensinn aber auch ein mangelndes Selbstbewusstsein – versuchen Sie deshalb, Stabilität und Geborgenheit in Ihrem Inneren zu finden.

Pluto im siebten Haus

Liebe und Partnerschaft spielen in Ihrem Leben eine große, aber zwiespältige Rolle. Wenn es um Beziehungen geht, machen Sie keine halben Sachen: Sie sind bereit, für Ihren Partner oder Ihre Partnerin alles zu geben und verlangen umgekehrt das Gleiche. In Ihrem Wunsch, ihn oder sie an sich zu binden, geraten Sie schnell in unfaire Verhaltensweisen. Ihre Beziehungen sind meistens ziemlich turbulent. Beispielsweise versuchen Sie, Ihren Partner oder Ihre Partnerin zu überwachen oder mit Erpressungsversuchen unter Druck zu setzen – denn Sie befürchten, ihn oder sie sonst zu verlieren.

Pluto am absteigenden Mondknoten

Wenn es darum geht, sich durchzusetzen, finden Sie oft keinen Mittelweg. Vielleicht geben Sie sofort nach und fühlen sich von Ihren Mitmenschen überfahren. Vielleicht setzen Sie aber auch blind Ihren Willen durch, ohne auf die Interessen der anderen zu achten. In jedem Fall ist eine Seite unzufrieden mit dem Ergebnis. Sie müssen daher lernen, für sich selbst einzustehen, ohne dabei rücksichtslos oder verbissen zu werden. Das erfordert viel Geduld und Übung. Doch mit der Zeit werden Sie feststellen: Je besonnener und selbstloser Sie Ihre Kraft nutzen, desto leichter fallen Ihnen viele Dinge im Leben.



N. Mondknoten in Steinbock

Oft wünschen Sie sich in Zeiten zurück, in denen Sie weniger Verantwortung hatten. Mit Ihrer emotionalen Art kümmern Sie sich aufopferungsvoll um Ihre Freunde und Familie – allerdings nicht immer aus reiner Selbstlosigkeit. Zumindest ein kleiner Teil von Ihnen erhofft sich davon im Gegenzug Anerkennung und Bestätigung. Umgekehrt erwarten Sie, dass Ihre Mitmenschen sich als Beweis der Zuneigung um Sie kümmern. Wenn das nicht funktioniert, sind Sie schnell gekränkt. Lernen Sie daher, für Ihr eigenes Wohlbefinden zu sorgen, anstatt andere dafür verantwortlich zu machen. Nur wenn Sie Ihr Leben selbst in die Hand nehmen, können Sie echte Stärke entwickeln.

N. Mondknoten in Haus 1

Sie wollen Ihren Mitmenschen beweisen, dass Sie ein Teamplayer sind und an das Wohl der anderen denken. In der Realität haben Sie damit allerdings Probleme. Denn in Ihrem Eifer vernachlässigen Sie schnell Ihre persönlichen Wünsche. Das Ergebnis sind nicht selten Unstimmigkeiten und Auseinandersetzungen. Auch haben Sie oft das Gefühl, sich für andere verstellen zu müssen. Ob unter Freunden oder in einer Beziehung – Sie müssen sich darüber klar werden, was Sie selbst wollen und brauchen. Damit das Miteinander funktioniert, brauchen Sie eine gesunde Mischung aus Eigenständigkeit und Zusammenhalt.

Lilith in Jungfrau

Wenn es um sexuelle Selbstbestimmung und die Rolle der Frau in der Gesellschaft geht, fühlen Sie sich oft hin- und hergerissen. Dieses Thema scheint bei Ihnen einen Nerv zu treffen, Sie denken immer wieder darüber nach. Ob Sie Freizügigkeit unterstützen oder ablehnen, Ihre Ansichten dazu sind ziemlich bestimmt. Ganz egal, wie Sie sich in dieser Hinsicht selbst verhalten – wenn Sie genau hinsehen, werden Sie feststellen, dass auch Sie beide Seiten in sich tragen. Je mehr Sie das akzeptieren können, desto weniger verurteilen Sie auch andere für die Art, ihre Sexualität auszuleben.



Lilith im achten Haus

Mit Ihrer geselligen Art sind Ihre Mitmenschen sehr wichtig für Sie, das Gleiche gilt auch für Ihre soziale oder berufliche Stellung. Vielleicht finden Sie sich gerade deshalb immer wieder in der Position, sich von genau diesen Dingen trennen zu müssen. Manchmal haben Sie fast das Gefühl, dass das Leben Sie auf die Probe stellen will. So schmerzhaft diese Situationen auch sind – sie bringen Ihnen bei, dass auch Unglück und Schicksalsschläge ein fester Teil des Lebens sind. Wenn Sie das akzeptieren, können Sie darin einen starken Zugang zu Ihrer weiblichen, intuitiven Energie finden. Das bietet Ihnen einen Ausgleich zum Rationalen und Logischen.

Chiron in Zwillinge

Eigentlich wissen Sie, dass Flexibilität und Toleranz im Leben unverzichtbar sind. Trotzdem sind Sie in neuen Situationen oft eher reserviert und skeptisch. Vielleicht sehen Sie übertriebene Aufgeschlossenheit sogar als negative Eigenschaft. In diesem Bereich fühlen Sie sich oft verunsichert – ein Zeichen, dass Sie gerade bei diesem Thema genauer hinsehen sollten. Lernen Sie also, Ihre Scheu abzulegen und aus Ihrer Komfortzone herauszukommen. Sie werden schnell merken, dass Ihre kritische Einstellung in vielen Fällen unbegründet ist. Je mehr Sie sich öffnen, desto sicherer fühlen Sie sich in der Welt.

Chiron im sechsten Haus

Wenn es um Ihre täglichen Aufgaben und Pflichten geht, sind Sie meistens ziemlich streng mit sich: Selbst scheinbar unwichtige Details wollen Sie möglichst perfekt erledigen. So richtig zufrieden mit sich sind Sie allerdings fast nie. Meistens haben Sie das Gefühl, Ihren eigenen Ansprüchen nicht gerecht zu werden. Um das zu ändern, müssen Sie lernen, Ihre eigenen Grenzen zu respektieren und realistische Erwartungen an sich selbst zu stellen. Setzen Sie sich selbst weniger unter Druck. Wenn Sie das schaffen, können Sie mit Ihrem Sinn für praktische Dinge auch Ihren Mitmenschen sehr viel Unterstützung bieten.



Aszendent in Schütze

Als Schütze-Aszendent können Sie einfach nicht stillstehen – es gibt nicht vieles im Leben, das Sie weniger leiden können als Stagnation. Deshalb sind Sie immer auf der Jagd nach irgendetwas, um dieses Bedürfnis zu stillen. Auf Ihr Umfeld wirken Sie optimistisch, einfallsreich und voller Energie. Sie lieben es, andere Menschen mit Ihrem Enthusiasmus mitzureißen und für sich zu gewinnen. Ihre angeborene Neugier und der intuitive Wunsch nach mehr können Ihnen dabei helfen, sich im Leben stetig weiterzuentwickeln. Auf diese Weise werden Sie sich nie langweilen.

MC in Waage

Ihre Berufung verdeutlicht Ihrer sehr angenehme, freundliche und taktvolle Seite und öffnet den Bezug zu prägenden Eigenschaften wie Schönheit und Harmonie. Sie lieben es Kontakte zu knüpfen, Beziehungen herzustellen und auszugleichen. Ein typischer Berufsstand hier ist der Zivilstandesbeamte oder Richter. Das Verbinden und Vermitteln liegt ihnen. Ein Durchsetzen in der Öffentlichkeit vermeiden Sie, denn Sie bevorzugen die Anpassung an die Gegebenheiten der Gemeinschaft. In jedem Fall muss die Umgebung harmonisch sein, ansonsten fühlen Sie sich unwohl. Wahrscheinlich gefällt es Ihnen mit Partnern und mehreren Menschen zusammenzuwirken und zwischen den verschiedenen Ansichten zu vermitteln. Die Brückenbauerfunktion gefällt Ihnen.